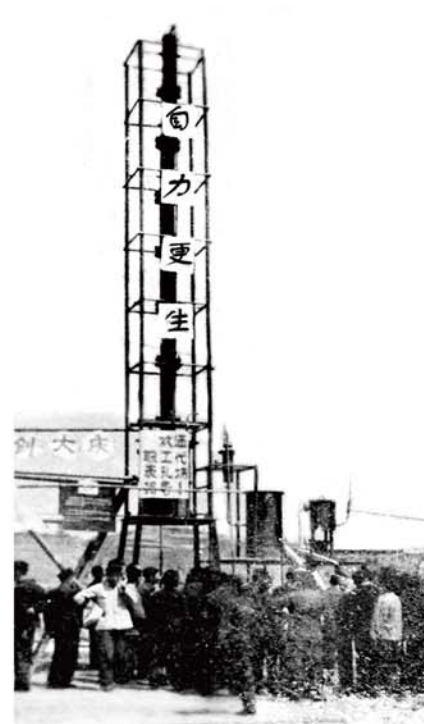


- |   |   |
|---|---|
| 1 | 2 |
| 3 | 4 |
- 1、上世纪50年代，我国第一个利用天然气生产发展的隆昌气矿炭黑厂，成功试制出第一批国产天然气槽法炭黑。
  - 2、1958年，长虹在四川绵阳正式建厂。长虹作为国家“一五”期间156项重点工程之一，是当时国内唯一的机械火控雷达生产基地。
  - 3、上世纪50年代，中国第一支黑白显像管和第一支投影显像管，就是在成都创维红光电子管厂诞生的。
  - 4、大工业发展时期，建于1958年的成都量具刃具厂是城市经济的代言。
  - 5、上世纪50年代，绵阳新蜀电力生产车间。

1	2
3	4

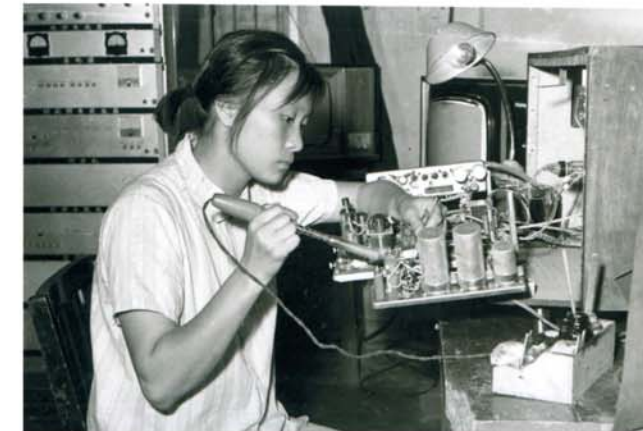
- 1、上世纪60年代，自贡化工厂土法上马处理二氯联苯。
- 2、1959年5月30日，九州集团汽车司机和电木工人在二郎庙调运木材。
- 3、1958年建成飞越厂初期，工厂大门是用铁临时搭建而成，那个年代正是飞越厂初期，工厂大门是用铁临时搭建而成。
- 4、1959年3月27日，东方电机生产出第一台7千瓦异步电动机。



- |   |   |
|---|---|
| 1 | 2 |
| 3 | 4 |
- 1、上世纪50年代末，时任副总理陈毅视察隆昌气矿炭黑厂。
  - 2、上世纪50年代，时任中共中央委员会总书记邓小平视察隆昌气矿炭黑厂。
  - 3、1959年6月22日，时任副总理贺龙视察第二重型机器厂。
  - 4、1960年4月10日，时任国家主席刘少奇视察东方电机厂。



1958年10月13日，东方电气集团第一个子企业东方电机在四川绵阳破土动工，开始了产业报国的创业发展之路。



1	2
3	4

- 1、1958年3月5日，中共中央主席毛泽东视察成都量具刃具厂。
- 2、始建于1958年的国营长虹机器厂是继“一五”期间重点工程之一，因为该厂制造生产黑白电视机。
- 3、上世纪50年代，雅安建安厂建厂职工学习编制建厂用的钢轨。
- 4、20世纪50年代的阿坝州红原县印刷厂车间。
- 5、上世纪50年代，东方锅炉厂初期的重要工程——火车道开工建设。
- 6、1958年，中国二重铸钢车间吊装完成后的场景。
- 7、威远钢铁厂全景。



新中国成立之初，四川工业家底一穷二白，百废待兴。那时的四川，工业产值只有7亿元，全省工业增加值不足2.5亿元。四川工业生产主要以纺织、缝纫、食品等简单加工为主，“吃、穿、用”总产值占全省工业的79.2%，大机器在这片土地上十分少有，工业蹒跚起步。

困难重重的岁月中，四川工业与新中国一同成长。1949年到1952年，是新中国经济恢复时期，也是四川工业的恢复期，这3年，经过努力，我省工业多项指标达到了抗战时期的最高水平。

进入“一五”时期，四川隆昌气矿炭黑厂建成了全国第一套利用天然气生产槽法炭黑的装置，成功试制出第一批国产天然气槽法炭黑，实现了橡胶原料生产的自给自足。从1953年到1957年，四川化工厂、江油水泥厂、红光电子管厂、锦江电机厂、成都机车车辆厂等一批大中型企业在艰难困苦中陆续建成。其中，成都国营红光电子管厂，是我国第一个五年计划期间，由苏联帮助援建的项目之一。中国第一支黑白显像管和第一支投影显像管，就是在红光电子管厂诞生的，当年该厂曾有“北有首钢、南有红光”的美誉。

接下来的5年，国内经济状况日渐好转。“二五”时期，重工业的迅速发展使得工业化的初步基础得以建立，成都无缝钢管厂、泸州天然气化工厂、长虹机器厂、第二重型机器厂等大型工业企业也是在这一时期兴建成的，为四川钢铁、化工、电子等工业行业奠定了一定的发展基础。